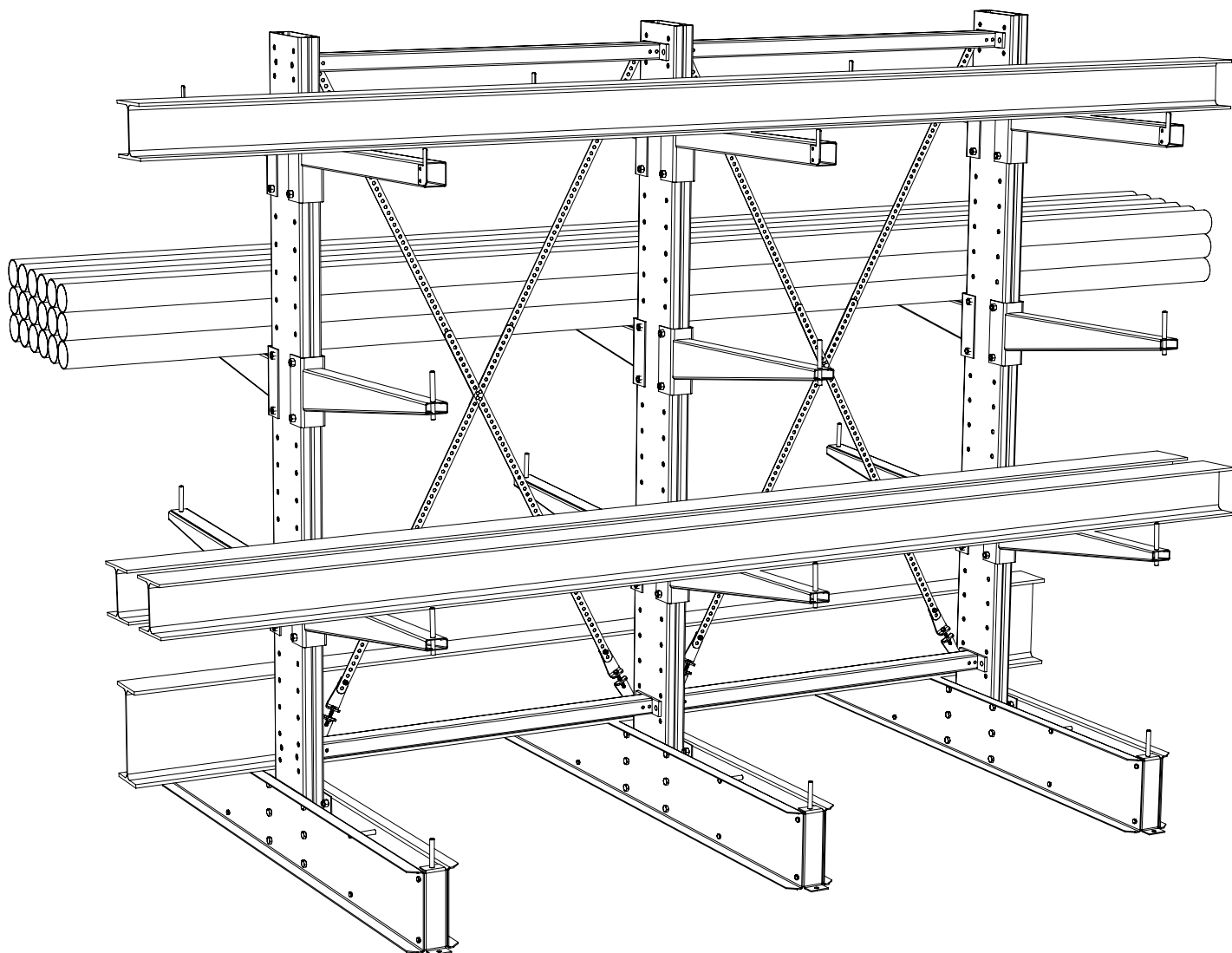


Monterings- och bruksanvisning

Tungt grenställ



Verktyg för montage

16 mm sexkanthylsor
17 mm sexkanthylsor
18 mm sexkanthylsor
19 mm sexkanthylsor
24 mm sexkanthylsor
10 mm betongborr
12 mm betongborr
Skruvdragare
Vattenpass alt. linjelaser.
Borrhammare alt. slagborrmaskin
Hammare

Betonggolv

Betongkvaliteten skall vara minst C 25/30.

Rörelsefogar i betonggolv får inte gå igenom ställaget, eftersom en rörelse i fogen kan orsaka oförutsägbara krafter i ställaget. Rörelsefogar skall placeras mellan ställagen.

Beställare/Brukare ansvarar för att golvet är dimensionerat för aktuella laster.

EAB kan på begäran tillhandahålla uppgifter på laster från ställagen på golvet.

Maximalt tillåtna höjdtoleranser

Mått	Mätlängd	Tolerans
Buktighet	0,25 m	± 1,2 mm
Buktighet	2,0 m	± 5 mm
Lutning		1/600

Alla höjdavvikelser, beroende på både buktighet och lutning, skall dock ligga inom ± 20 mm för hela ställaget, räknat från ett horisontellt referensplan.

Åtdragningsmoment skruvförband

Skruv M10 8.8 Max. åtdragningsmoment 47 Nm
Skruv M12 8.8 Max. åtdragningsmoment 81 Nm
Skruv M16 8.8 Max. åtdragningsmoment 197 Nm

Skruvförbanden ska dras till god anliggning.

Till skruvförbanden ska låsmuttrar M10 klass 8 användas

Max. åtdragningsmoment får dock inte överskridas.

Expanderskruv

M10x90 Hilti HST
Borrhål Ø10-80 mm
Min. monteringsdjup 69 mm
Max. monteringsjocklek 10 mm

M12x100 Hilti HSA
Borrhål Ø12-95 mm
Min. monteringsdjup 65 mm
Max. monteringsjocklek 20 mm

Följ Hiltis anvisningar på förpackningen.

Om avståndet mellan skruv och betongkant understiger 9 x skruvdiametern, kontakta EAB.

Asfaltunderlag

Btg-skruv och häftprimer EP skall användas vid montage på asfalt. Före användning för häftprimer EP, läs bruksanvisning och säkerhetsföreskrifter på förpackningen. För fullständig produktdata se www.hagmans.se. Fyll borrhål med häftprimer EP, låt limmet sjunka och fyll på igen. Skruva i skruven.

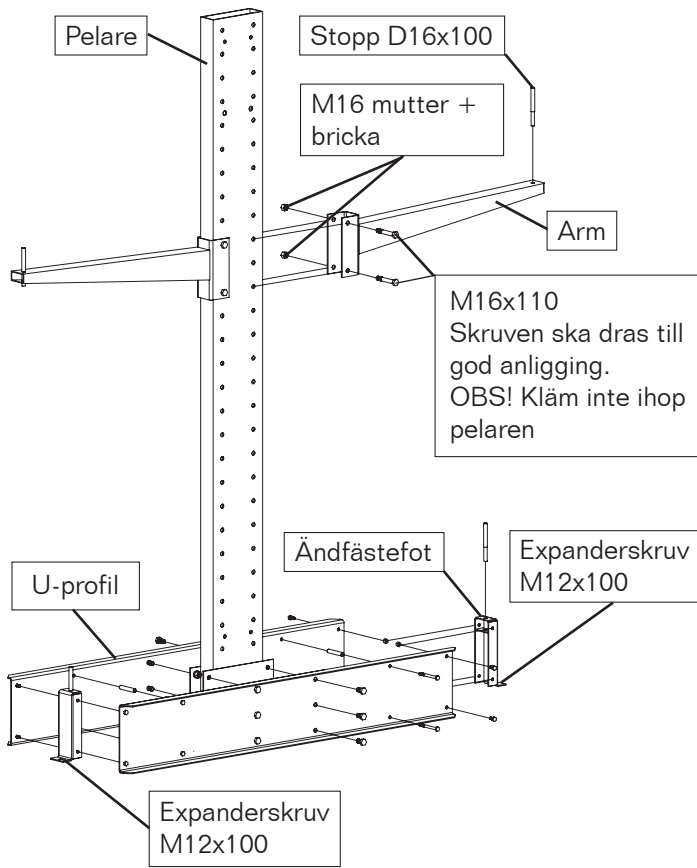
Hilti HUS3-H 8x65

Borrhål Ø 8-70
Min. Monteringsdjup 50 mm
Max. Monteringsjocklek 15 mm
Skruven ska dras till god anliggning.

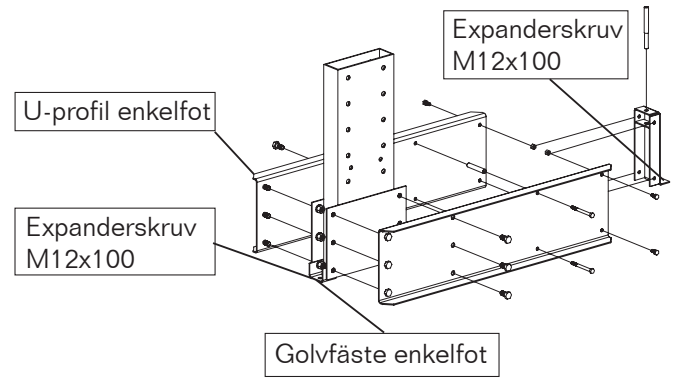
Hilti HUS3-H 10x70

Borrhål Ø 10-75
Min. Monteringsdjup 55 mm
Max. Monteringsjocklek 15 mm
Skruven ska dras till god anliggning.

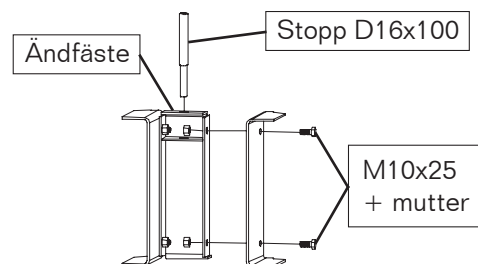
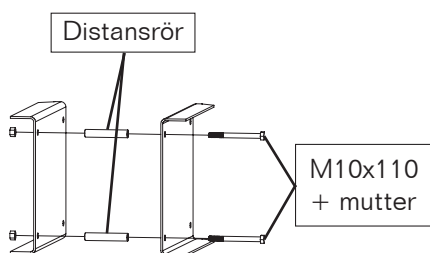
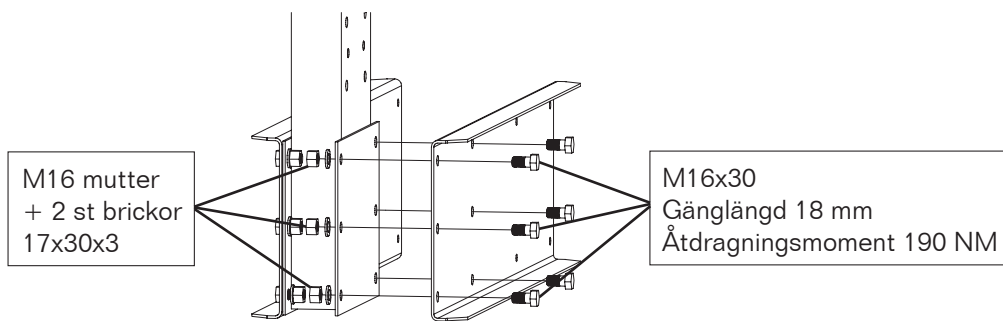
PELARE MED DUBBELFOT



PELARE MED ENKELFOT

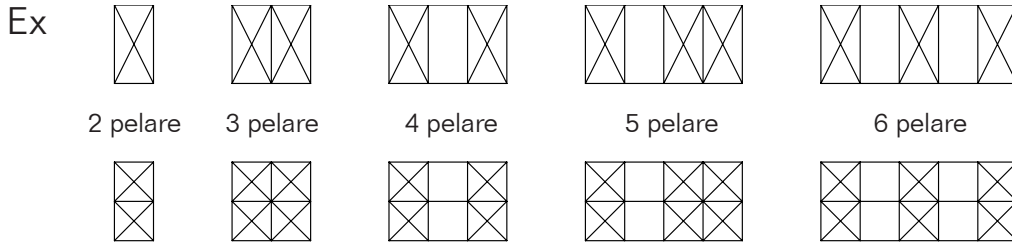


MONTERING FOT



STAGNING

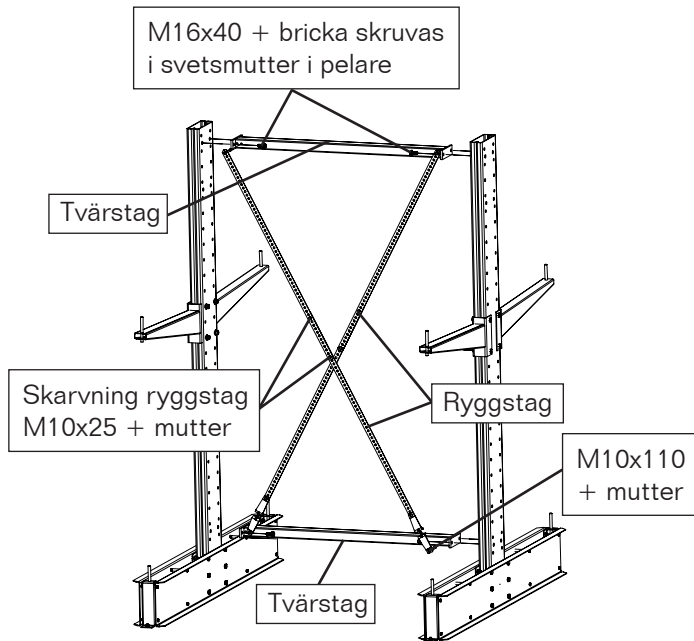
$$\text{Antal sektioner med krysstag} = \frac{\text{antal pelare}}{2} \text{ avrundas uppåt}$$



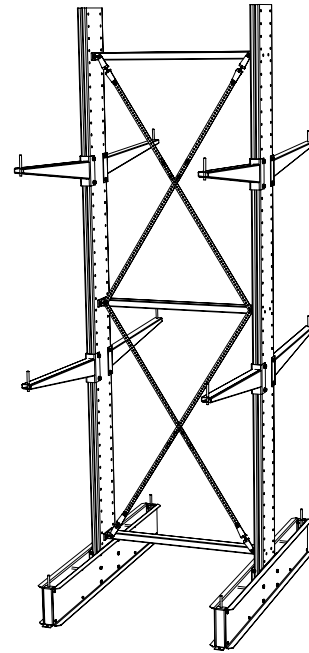
Antal hålade ryggstag per stagad sektion (Gäller samtliga pelardimensioner)

C/C Pelare	Pelarhöjd 3000			Pelarhöjd 4000			Pelarhöjd 5000			Pelarhöjd 6000		
	Staglängd hålade ryggstag			Staglängd hålade ryggstag			Staglängd hålade ryggstag			Staglängd hålade ryggstag		
	1000	1500	3000	1000	1500	3000	1000	1500	3000	1000	1500	3000
1000		4		2		2	4	4			8	
1250		4		2		2	4	4			8	
1500		4		2		2		8		4		4
2000	2		2	2		2		8		4		4
2500	2		2		2	2	4		4	4		4

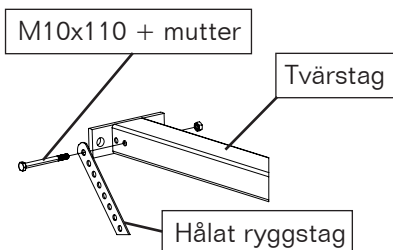
Enkel stagning
Höjd pelare 3000 och 4000



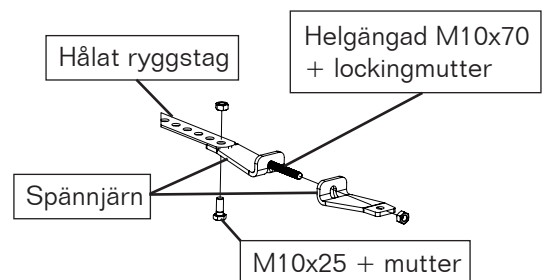
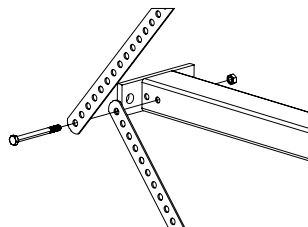
Dubbel stagning
Höjd pelare 5000 och 6000



Enkel stagning

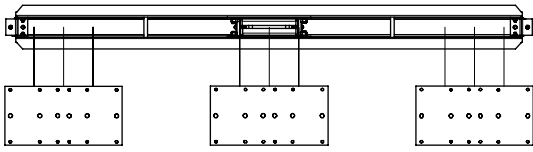


Dubbel stagning

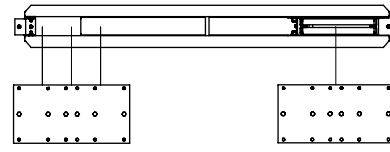


NIVELLERING

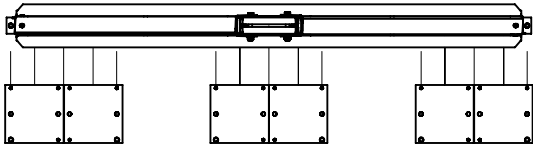
Placering asfaltplatta dubbelfot



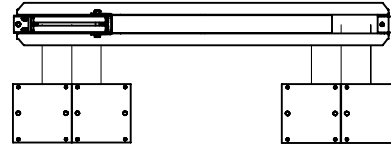
Placering asfaltplatta enkelfot



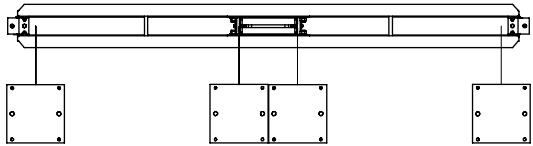
Placering nivellering dubbelfot på asfalt



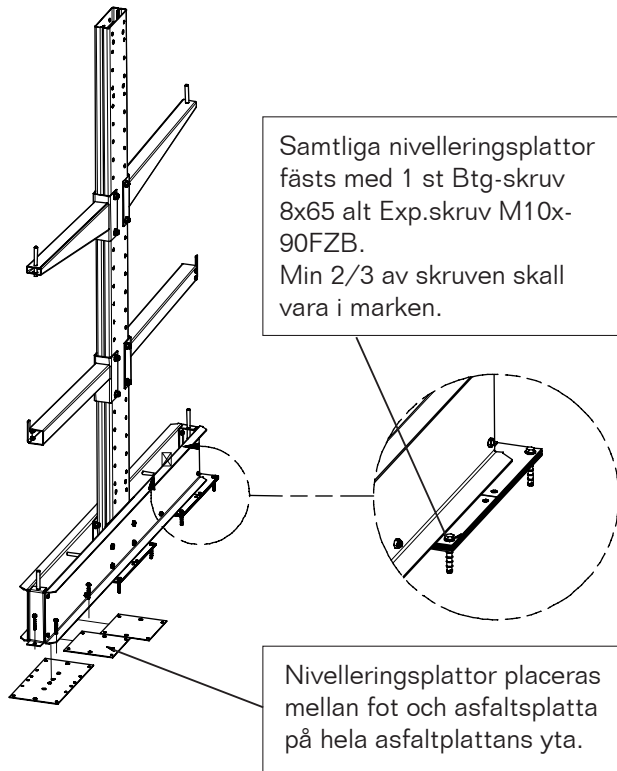
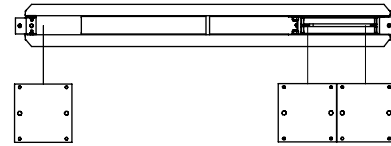
Placering nivellering enkelfot på asfalt



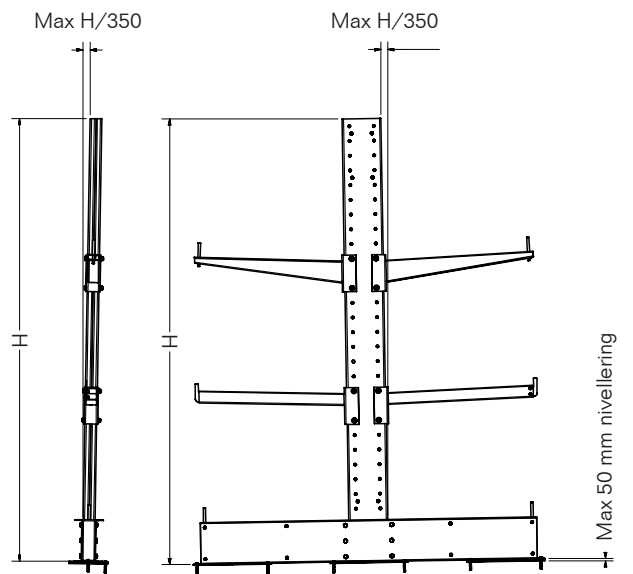
Placering nivellering dubbelfot på betong



Placering nivellering enkelfot på betong



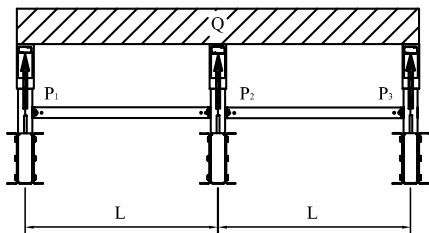
INSTALLATIONSTOLERANSER



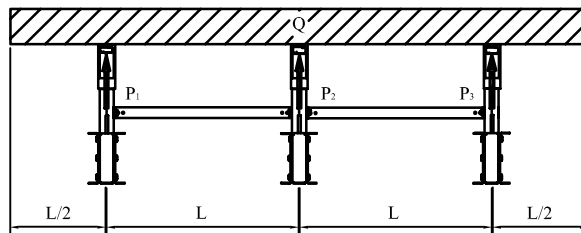
Max lutning H/350 på obelastad pelare uppmätt direkt efter installation.

PLACERING AV GODS

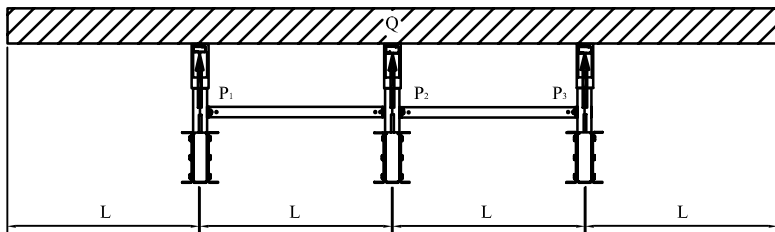
Olika belastningsfall



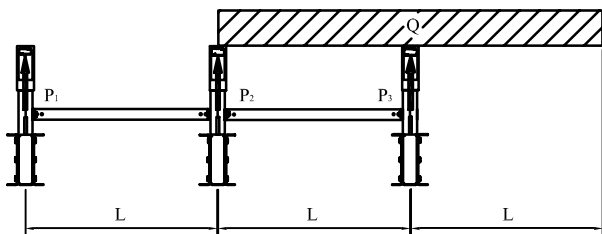
$$P_1 = 0,2 Q \quad P_2 = 0,6 Q \quad P_3 = 0,2 Q$$



$$P_1 = 0,35 Q \quad P_2 = 0,3 Q \quad P_3 = 0,35 Q$$



$$P_1 = 0,5 Q \quad P_2 = 0 \quad P_3 = 0,5 Q$$



$$P_1 = 0 \quad P_2 = 0 \quad P_3 = Q$$

Q = Jämnt utbredd last
P = Last per arm

Tillåtna belastningar,
se tabell på pelare.

SÄKERHETSFÖRESKRIFTER GRENSTÄLL

EAB:s grenställe uppfyller alla säkerhetskrav enligt den Europeiska leverantörskoden FEM 10.2.09, som bl.a. innehåller anvisningar för materialval, dimensionering, provning, montering och märkning.

Märkning

Pelarna märks vid montering med en tabell över tillåtna belastningar. Märkningen ska placeras på väl synlig plats, och det är arbetsledningens uppgift att se till att de efterföljs.

Kontroll

Monteringskontroll

Innan grenstället tas i bruk skall man kontrollera att monteringen är rätt utförd enligt anvisningarna i denna montageanvisning.

Fortlöpande kontroll

Grenstället skall fortlöpande kontrolleras med avseende på om pelare, armar, infästningsanordningar, stag m.m. är deformerade eller skadade så att grenställets hållfasthet påverkas.

Periodisk kontroll

Minst var 12:e månad skall kontrolleras att grenstället fortfarande överrensstämmer med denna monteringsanvisning. Vid reparation av grenställe skall bärandedelar som skadats bytas. Annan utrustning får repareras.

Omkontroll

Utföres alltid i samband med omflyttning av armar och annan ombyggnation.

Beställaren eller användaren svarar för att ovannämnda kontroller utföres.



333 33 SMÅLANDSSTENAR
TEL +46 371-340 00 www.eab.se